



МИНОБРАЗОВАНИЯ РОССИИ

Федеральное государственное бюджетное образовательное учреждение
высшего образования

«МИРЭА – Российский технологический университет»

РТУ МИРЭА

Система менеджмента качества обучения

ПРИНЯТО

Решением Ученого совета

« 29 » 05 2019 г.

Протокол № 40

УТВЕРЖДАЮ

Ректор  С.А. Кудж

« 25 » мая 2019 г.

**УПРАВЛЕНИЕ ИНФРАСТРУКТУРОЙ
И ПРОИЗВОДСТВЕННОЙ СРЕДОЙ ДЛЯ ПЕРЕДАННЫХ ПРОЦЕССОВ**

СМКО МИРЭА 7.1/02.СТО.01-19



Система менеджмента качества
ISO 9001

- клиентоориентированность
- удовлетворённость клиента
- непрерывное совершенствование
- действенность системы /
действенность процесса

ID 15 100 1910486

www.tuev-thueringen.de

Москва 2019 г.

ПРЕДИСЛОВИЕ

1 Настоящий стандарт организации «Управление инфраструктурой и производственной средой для переданных процессов» федерального государственного бюджетного образовательного учреждения высшего образования «МИРЭА – Российский технологический университет» (далее соответственно – СТО) разработан Управлением качества и стратегического планирования РТУ МИРЭА.

2 Настоящий СТО дополняет требования руководства по качеству обучения (СМКО МИРЭА 4.4/01.РД.01) в части:

организации процедур управления переданными процессами на базовых кафедрах и в филиалах;

распределения полномочий и ответственности работников при управлении переданными процессами РТУ МИРЭА;

планирования управления переданными процессами и анализа причин появления несоответствий;

взаимодействия работников РТУ МИРЭА при управлении переданными процессами.

3 Введен взамен СМКО МИРЭА 7.1/02.СТО.01-18

4 Срок проверки – 2020 г.

Настоящий СТО является собственностью РТУ МИРЭА и не может быть полностью или частично воспроизведен, тиражирован и распространен без разрешения ректора.

РТУ МИРЭА Управление инфраструктурой и производственной средой для переданных процессов	Система менеджмента качества обучения СМКО МИРЭА 7.1/02.СТО.01-19	стр. 2 из 24
--	--	--------------

СОДЕРЖАНИЕ

	Стр.
1. Область применения.....	4
2. Нормативные ссылки.....	4
3. Определения и сокращения.....	4
4. Общие положения.....	5
5. Полномочия и ответственность.....	6
6. Организация переданного процесса.....	7
7. Организация контроля за переданными процессами.....	7
8. Анализ причин появления отклонений от нормальных параметров...	11
9. Оценка результативности управления переданными процессами.....	11
10. Обмен информацией.....	12
11. Регистрация данных по управлению переданными процессами.....	14
12. Управление настоящим стандартом организации.....	14
Приложение № 1.....	15
Приложение № 2.....	17
Приложение № 3.....	19
Приложение № 4.....	21
Лист согласования.....	22
Лист ознакомления.....	23
Лист регистрации изменений.....	24

1 ОБЛАСТЬ ПРИМЕНЕНИЯ

Настоящий СТО устанавливает требования и порядок их выполнения при управлении переданными процессами на базовых кафедрах и в филиалах РТУ МИРЭА. СТО распространяется на все базовые кафедры и филиалы РТУ МИРЭА с целью обеспечения уровня соответствия требованиям системы менеджмента качества обучения (далее – СМКО).

2 НОРМАТИВНЫЕ ССЫЛКИ

В настоящем СТО использованы ссылки на следующие нормативные документы:

ГОСТ Р ИСО 9000-2015	Системы менеджмента качества. Основные положения и словарь
ГОСТ Р ИСО 9001-2015	Системы менеджмента качества. Требования
СМКО МИРЭА 4.4/01.РД.01	Руководство по качеству обучения
СМКО МИРЭА 7.5.2/02.СТО.01	Управление записями
СМКО МИРЭА 7.5.3/02.СТО.01	Управление документацией СМКО
СМКО МИРЭА 9.2/02.СТО.01	Внутренние проверки системы менеджмента качества обучения
СМКО МИРЭА ПД.01	Организация проведения предупреждающих действий
СМКО МИРЭА 10.2/02.СТО.01	Организация проведения корректирующих действий
СМКО МИРЭА 8.7/02.СТО.01	Управление несоответствующей продукцией

3 ОПРЕДЕЛЕНИЯ И СОКРАЩЕНИЯ

3.1 В настоящем СТО применяются термины по ГОСТ Р ИСО 9000, СМКО МИРЭА 4.4/01.РД.01 «Руководство по качеству обучения»:

Передача процесса - заключение соглашения, в соответствии с которым внешняя организация (3.2.1) выполняет часть функции или процесса (3.4.1) организации.

РТУ МИРЭА Управление инфраструктурой и производственной средой для переданных процессов	Система менеджмента качества обучения СМКО МИРЭА 7.1/02.СТО.01-19	стр. 4 из 24
--	--	--------------

Процесс - совокупность взаимосвязанных и(или) взаимодействующих видов деятельности, использующих входы для получения намеченного результата.

3.2 В настоящем СТО процедуре приняты следующие сокращения:

СМКО – система менеджмента качества обучения;

УКСП – Управление качества и стратегического планирования (служба качества);

НД – нормативный документ;

СТО – стандарт организации;

БК – базовая кафедра.

4 ОБЩИЕ ПОЛОЖЕНИЯ

4.1 Переданные процессы применяются в Университете для:

реализации требований законодательства;

реализации положений, сформулированных в Политике в области качества обучения (СМКО МИРЭА РД.01);

предоставления практики для обучающихся на конкретных предприятиях;

обеспечения процесса обучения в целом.

4.2 Настоящий СТО регламентирует управление переданными процессами в университете.

4.3 Каждая базовая кафедра и филиал РТУ МИРЭА располагает комплектом действующих документов СМКО, относящихся к функциям подразделения и утвержденных в установленном порядке.

4.4 Проверка выполнения настоящего СТО проводится во время внутренней проверки СМКО в соответствии с СМКО МИРЭА 9.2/02.СТО.01 «Внутренние проверки системы менеджмента качества обучения».

4.5 Все работники базовых кафедр и филиалов РТУ МИРЭА обязаны выполнять требования документов СМКО и обращать внимание своих руководителей на любые несоответствия в них.

РТУ МИРЭА Управление инфраструктурой и производственной средой для переданных процессов	Система менеджмента качества обучения СМКО МИРЭА 7.1/02.СТО.01-19	стр. 5 из 24
--	--	--------------

5 ПОЛНОМОЧИЯ И ОТВЕТСТВЕННОСТЬ

5.1 Директора филиалов и заведующие базовыми кафедрами уполномочены и несут ответственность за руководство деятельностью, направленной на:

обеспечение необходимой для процесса обучения документацией (ведомости, зачетки);

обеспечение необходимой документацией по СМКО;

обеспечение необходимой инфраструктурой и производственной средой;

оценку результативности переданных процессов;

контроль над средствами измерений, испытаний и контроля, применяемых аспирантами и студентами, участвующими в научно-исследовательских и опытно-конструкторских работах РТУ МИРЭА;

контроль за состоянием помещений, применяемых для проведения занятий.

5.2 Директора филиалов и заведующие базовыми кафедрами наделены полномочиями для своевременного выявления несоответствий, несут ответственность за подачу отчетов о деятельности подразделений, кафедр, филиалов в установленные сроки в рамках программы внутренних проверок (СМКО МИРЭА 9.2/02.СТО.01 «Внутренние проверки системы менеджмента качества обучения») в УКСП в соответствии с настоящим СТО, с приложением всех требуемых настоящим документом форм (приложений).

5.3 Начальник УКСП уполномочен осуществлять деятельность, направленную на сбор данных, предоставленных директорами филиалов и заведующими базовыми кафедрами, о деятельности этих подразделений по форме №1 (Приложение № 1) и форме №2 (Приложение № 2). Сбор данных осуществляется в начале учебного года.

РТУ МИРЭА Управление инфраструктурой и производственной средой для переданных процессов	Система менеджмента качества обучения СМКО МИРЭА 7.1/02.СТО.01-19	стр. 6 из 24
--	--	--------------

5.4 Ответственные за качество в филиалах и на БК уполномочены организовывать и осуществлять деятельность по сбору и анализу информации о состоянии переданных процессов.

5.5 Начальник УКСП несет ответственность за своевременную передачу данных первому проректору.

5.6 Первый проректор уполномочен и несет ответственность за анализ данных, предоставленных УКСП, и предоставление рекомендаций по улучшению переданных процессов.

5.7 Профессорско-преподавательский состав (ППС), непосредственно участвующий в процессах обучения, несет ответственность за реализацию положений настоящего СТО.

6 ОРГАНИЗАЦИЯ ПЕРЕДАННОГО ПРОЦЕССА

6.1 Организация переданного процесса происходит в установленном порядке.

Основные документы по организации переданного процесса:

договоры с базовыми кафедрами;

положения о филиалах;

положения об ученых советах филиалов;

положения о базовых кафедрах, должностных инструкциях ППС, заведующих кафедрами, директоров филиалов и других работников базовых кафедр или филиалов.

7 ОРГАНИЗАЦИЯ КОНТРОЛЯ ЗА ПЕРЕДАННЫМИ ПРОЦЕССАМИ

7.1 Контроль за функционированием переданных процессов осуществляется по нескольким направлениям:

РТУ МИРЭА Управление инфраструктурой и производственной средой для переданных процессов	Система менеджмента качества обучения СМКО МИРЭА 7.1/02.СТО.01-19	стр. 7 из 24
--	--	--------------

контроль и анализ состояния инфраструктуры на базовых кафедрах, в филиалах РТУ МИРЭА, включая микроклимат и состояние оборудования, применяемого в процессе обучения;

наличие СМКО на предприятии, на котором находится базовая кафедра;

контроль за соблюдением лицензионных соглашений на программное обеспечение, используемое для обучения;

контроль над средствами измерений, испытаний и контроля, применяемыми обучающимися, участвующими в научно-исследовательских и опытно-конструкторских работах РТУ МИРЭА. Оборудование, не используемое в НИР и ОКР студентов, не требует поверки и калибровки.

7.2 Записи установлены в форме №2 (Приложение № 2).

7.3 Контроль и анализ состояния инфраструктуры на базовых кафедрах, включая микроклимат и состояние оборудования, применяемого в процессе обучения.

7.4 Контроль осуществляется путем ведения журналов по состоянию оборудования для лабораторных работ (Журнал учета результатов проверки готовности и исправности оборудования для лабораторных работ СМКО МИРЭА 7.6/03.Ж.01) и журнала мониторинга (Приложение №3).

7.5 Анализ производится заведующим базовой кафедрой и директором филиала путем обеспечения Формы № 1 (Приложение № 1) и представляется начальнику УКСП вместе с отчетом о деятельности подразделения.

7.6 Наличие СМКО на предприятии

При наличии на предприятии, к которому относится базовая кафедра, СМКО (в том числе находящейся в процессе внедрения) необходимо занести эту информацию в Форму №1 (Приложение №1).

7.7 Контроль средств измерений, применяемых обучаемыми, не участвующими в научно-исследовательских и опытно-конструкторских работах РТУ МИРЭА,

РТУ МИРЭА Управление инфраструктурой и производственной средой для переданных процессов	Система менеджмента качества обучения СМКО МИРЭА 7.1/02.СТО.01-19	стр. 8 из 24
--	--	--------------

осуществляется с помощью заполнения формы № 3.1. (Приложение № 3) и представления ее начальнику отдела метрологии и стандартизации.

7.7.1 Измерительное оборудование, используемое обучаемыми, участвующими в научно-исследовательских и опытно-конструкторских работах РТУ МИРЭА, должно быть (об этом должна быть соответствующая отметка в форме № 3.2 (Приложение № 3)):

откалибровано или поверено в установленные периоды или перед его применением по образцовым эталонам, передающим размеры единиц в сравнении с международными или национальными эталонами. При отсутствии таких эталонов база, использованная для калибровки или поверки, должна быть зарегистрирована;

отрегулировано или повторно отрегулировано по мере необходимости;

идентифицировано с целью установления статуса калибровки;

защищено от регулировок, которые сделали бы недействительными результаты измерения;

защищено от повреждения и ухудшения состояния в ходе обращения, технического обслуживания и хранения.

7.7.2 Предприятие, на котором находится БК, должно оценить и зарегистрировать правомочность предыдущих результатов измерения, если обнаружено, что оборудование, используемое обучаемыми, участвующими в научно-исследовательских и опытно-конструкторских работах РТУ МИРЭА, не соответствует требованиям. Предприятие должно предпринять соответствующее действие в отношении такого оборудования и любой измеренной продукции. Записи результатов калибровки и поверки должны поддерживаться в рабочем состоянии в соответствии с документацией предприятия и заноситься в форму № 3.2 (Приложение № 3).

7.7.3 При обнаружении метрологического, измерительного и контрольного оборудования, используемого обучаемыми, участвующими в научно-исследовательских и опытно-конструкторских работах РТУ МИРЭА, не удовлетворяющего установленным в настоящем СТО требованиям, оформляется

РТУ МИРЭА Управление инфраструктурой и производственной средой для переданных процессов	Система менеджмента качества обучения СМКО МИРЭА 7.1/02.СТО.01-19	стр. 9 из 24
--	--	--------------

протокол несоответствия согласно СМКО МИРЭА 9.2/02.СТО.01 и разрабатываются корректирующие и предупреждающие действия на базовой кафедре в соответствии с СМКО МИРЭА ПД.01 и СМКО МИРЭА 10.2/02.СТО.01, а также руководству предприятия, на котором находится базовая кафедра, направляется требование об устранении несоответствия.

7.4 Этапы процедуры управления переданными процессами обучения представлены в таблице 1.

Таблица 1 Этапы процедуры управления переданными процессами

Процедура	Деятельность	Исходные данные (вход процесса)	1. Ответственный 2. Исполнитель	Результат деятельности (выход процесса)	Документирование
1	2	3	4	5	6
Начало	Выявление процесса, который будет передан	СМКО МИРЭА РД.01, требования ГОСТ Р ИСО 9001	1 Первый проректор 2 Дир. филиалов, заведующие кафедрой	Договор, приказ о создании филиала, базовой кафедры	Договор с предприятием, положения
1	1 Проверка состояния готовности аудиторий	Требования ГОСТ Р ИСО 9001 и СМКО	1 Зав. кафедрой (дир. филиалов) 2 Работники кафедр или филиалов	Отчет о готовности аудиторий к образовательному процессу	Отчет о готовности аудиторий к образовательному процессу
2	2 Мониторинг состояния производственной среды	Состояние аудиторий, состояние микроклимата в аудиториях, состояние оборудования, применяемого в процессе обучения	1 Зав. кафедрой, директор филиала (зам. директора филиала). 2 Работники филиала, кафедры, ответственные за помещения	Регистрация данных о мониторинге, на основе полученных данных составляется ежегодный отчет по форме №1 (Приложение №1), форме №2.1 (Приложение №2) и формам №3.1, 3.2 (Приложение №3)	Записи в журналах учета, Отчет о деятельности кафедры, форма №1 (Приложение №1), форма №2 (Приложение №2), форма №3.1, 3.2 (Приложение №3)
3	3 Анализ причин возникновения отклонений от требуемых параметров	Отчет с результатами мониторинга переданных процессов, Форма №1 (приложение №1)	1 Директор филиала, зав. кафедрой. 2 Работники, ответственные за помещения	Отчет о причинах возникновения отклонений от нормальных параметров, предложения по проведению корректирующих и предупреждающих мероприятий	Отчет о причинах возникновения отклонений от нормальных параметров
Конiec	4. Анализ со стороны	Отчет о причинах возникновения	1. Ректорат 2. Первый	1. После проведения корректирующих	Отчет о проведенных

Процедура	Деятельность	Исходные данные (вход процесса)	1. Ответственный 2. Исполнитель	Результат деятельности (выход процесса)	Документирование
1	2	3	4	5	6
	руководства	отклонений от нормальных параметров, Форма №1 (Приложение №1), предложения по проведению корректирующих и предупреждающих мероприятий	проректор, начальник УКСП	действий по устранению несоответствий продолжается процесс обучения 2. При невозможности проведения корректирующих действий расторгается договор с предприятием	мероприятиях

8 АНАЛИЗ ПРИЧИН ПОЯВЛЕНИЯ ОТКЛОНЕНИЙ ОТ НОРМАЛЬНЫХ ПАРАМЕТРОВ

Анализ причин отклонений от нормальных параметров проводится с целью предупреждения возникновения условий, непригодных для проведения занятий на базовых кафедрах и в филиалах, и избежания использования недостоверных данных в научно-исследовательских и опытно-конструкторских работах студентов и аспирантов. Анализ проводится как на этапе проверки состояния готовности аудиторий к образовательному процессу, так и после предоставления результатов мониторинга.

9 ОЦЕНКА РЕЗУЛЬТАТИВНОСТИ УПРАВЛЕНИЯ ПЕРЕДАННЫМИ ПРОЦЕССАМИ

9.1 Показатель результативности управления переданными процессами – величина отклонения от нормального значения параметра. Величина отклонения считается в процентах как среднеарифметическое значение отклонений относительно нормального значения каждого из параметров.

9.2 Проводит оценку результативности первый проректор.

РТУ МИРЭА Управление инфраструктурой и производственной средой для переданных процессов	Система менеджмента качества обучения СМК МИРЭА 7.1/02.СТО.01-19	стр. 11 из 24
--	---	---------------

Результативным признается управление, при котором показатель результативности равен 100%-80 %.

Условно результативным считается управление, значение показателя результативности которого не менее 80%-50 %.

Нерезультативным признается управление, показатель результативности которого менее 50 %.

9.3 Результативность оценивается при анализе СМКО со стороны высшего руководства по данным, получаемым в результате заполнения формы №1 (Приложение №1) и форм №3.1, 3.2 (Приложение №3).

9.4 Документирование оценки результативности управления переданными процессами осуществляется в виде раздела в отчете об анализе СМКО со стороны высшего руководства. Раздел отчета содержит:

оценку результативности управления переданными процессами;
анализ результатов оценки.

9.5 Ответственность за сбор и представление данных о качестве первому проректору для оценки результативности управления переданными процессами несут директор института, директор филиала и заведующий кафедрой (лабораторий).

9.6 Отчет с оценкой результативности составляется, поддерживается в рабочем состоянии и хранится в УКСП.

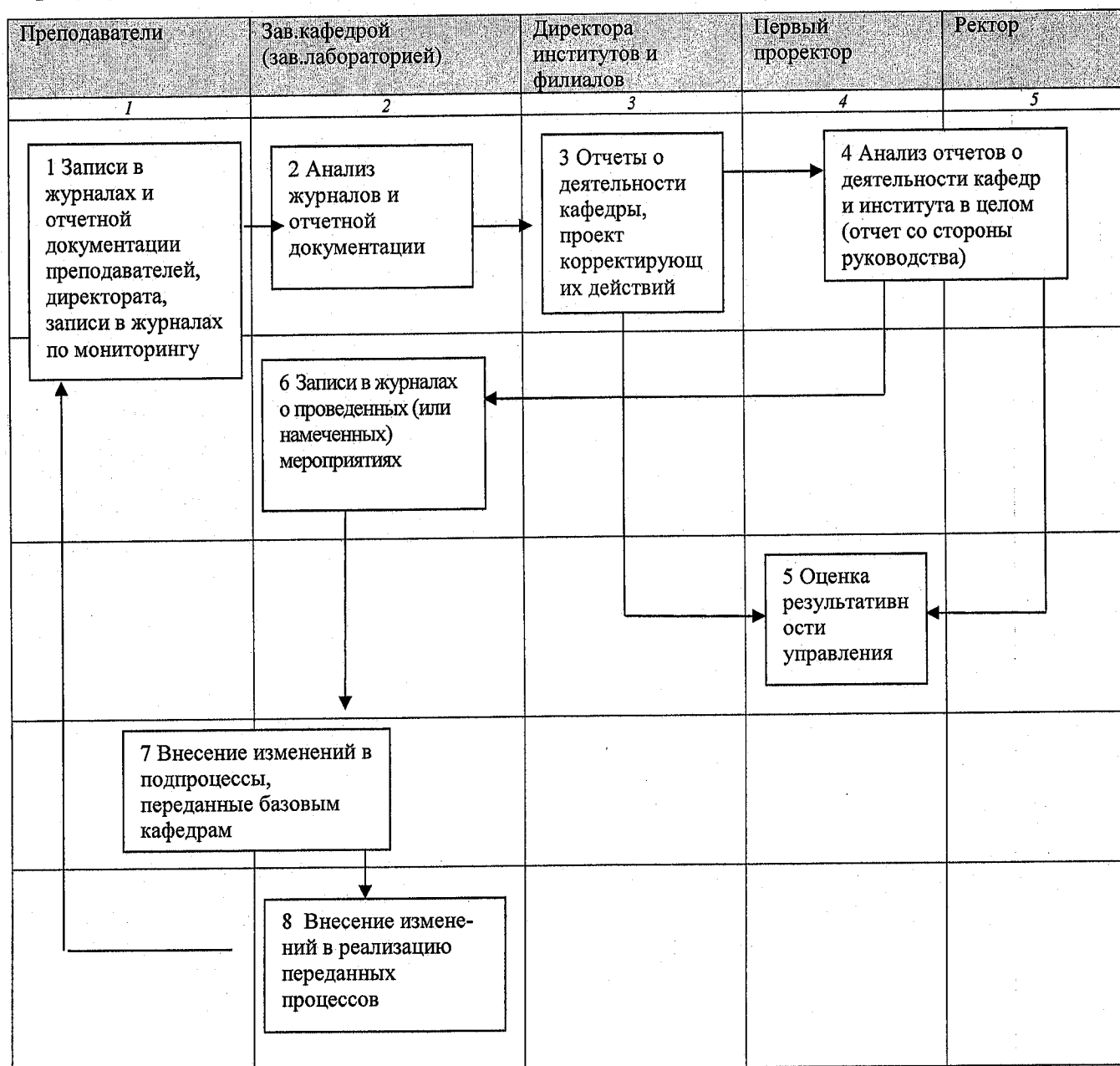
9.7 Результаты оценки, анализа и рекомендации по улучшению обсуждаются на совещаниях, заседаниях кафедр, Ученых советах в филиалах.

10 ОБМЕН ИНФОРМАЦИЕЙ

Обмен информацией и взаимодействие структурных подразделений и работников при управлении переданными процессами в РТУ МИРЭА представлен в таблице 2.

РТУ МИРЭА Управление инфраструктурой и производственной средой для переданных процессов	Система менеджмента качества обучения СМКО МИРЭА 7.1/02.СТО.01-19	стр. 12 из 24
--	--	---------------

Таблица 2 - Взаимодействие структурных подразделений и работников при управлении переданными процессами



11 РЕГИСТРАЦИЯ ДАННЫХ ПО УПРАВЛЕНИЮ ПЕРЕДАННЫМИ ПРОЦЕССАМИ

Данные по управлению переданными процессами фиксируются в Журналах мониторинга аудиторий (Приложение № 4), в форме №1 (Приложение № 1) и форме №3.2 (Приложение № 3), которые хранятся на кафедре или в филиале в течение 5 лет.

12 УПРАВЛЕНИЕ НАСТОЯЩИМ СТАНДАРТОМ ОРГАНИЗАЦИИ

12.1 Ответственность за актуализацию настоящего СТО (внесение изменений и дополнений) возлагается на начальника УКСП.

12.2 С целью актуализации настоящего СТО периодически, не реже одного раза в год, СТО анализируется. Анализ и контроль соответствия его положений фактическому положению дел осуществляет УКСП. Порядок внесения изменений в нормативные документы СМКО МИРЭА установлен в СМКО МИРЭА 7.5.3/02.СТО.01.

12.3 Контрольный экземпляр настоящего стандарта хранится в УКСП.

12.4 Ответственность за результаты деятельности СТО несет первый проректор РТУ МИРЭА.

12.5 Ответственность за выполнение работ по настоящему СТО несет руководитель подразделения (базовых кафедр и филиалов).

12.6 Контроль за выполнением настоящего СТО осуществляется во время проведения внутренних проверок СМКО.

РТУ МИРЭА Управление инфраструктурой и производственной средой для переданных процессов	Система менеджмента качества обучения СМКО МИРЭА 7.1/02.СТО.01-19	стр. 14 из 24
--	--	---------------

ФОРМА №1 (Обязательное приложение к отчету о деятельности базовых кафедр и филиалов)

Часть 1 Состояние аудиторий

№ п. п.	Показатель	Нормальное значение	Метод расчета	Среднее значение
1	Площадь аудиторий	Принимается из расчета 2,5 кв.м на 1 обучающегося при фронтальных формах занятий, 3,5 кв.м - при групповых формах работы и индивидуальных занятиях	Количество кв. метров на 1 студента	
2	Состояние аудитории	Наличие необходимого объема мебели для образовательного процесса. Каждый обучающийся обеспечивается удобным рабочим местом. Обязательное наличие стола для преподавателя	Количество полностью укомплектованных рабочих мест к общему количеству студентов в группе	
3		Состояние мебели	оценивается завед. кафедрой по 10-балльной шкале*	
4		Состояние аудитории с точки зрения ремонта	оценивается завед. кафедрой по 10-балльной шкале	

*Классификация оценок по десятибалльной шкале.

Балл	Значимость критерия
10	Состояние исследуемого объекта находится на очень высоком уровне
9	Состояние исследуемого объекта находится на высоком уровне
8	Состояние исследуемого объекта находится на уровне выше среднего
7	Состояние исследуемого объекта находится на среднем уровне
6	Состояние исследуемого объекта находится ниже среднего уровня
5	Состояние исследуемого объекта находится на среднем уровне, но в ближайшее время желателен ремонт
4	Состояние исследуемого объекта находится ниже среднего уровня и в ближайшее время требует ремонта
3	Состояние исследуемого объекта требует ремонта в ближайшее время
2	Состояние исследуемого объекта срочно требует замены или капитального ремонта
1	Состояние исследуемого объекта опасно для жизни и здоровья, срочно требуется замена

Часть 2 Наличие СМКО на предприятии

№	Показатель	Значение показателя	Да (X)/ Нет (-)	Примечания
1	СМКО предприятия, на котором организована базовая кафедра	СМКО находится: в стадии разработки в стадии внедрения в стадии сертификации в стадии активного функционирования	<input type="checkbox"/> <input type="checkbox"/> <input type="checkbox"/> <input type="checkbox"/>	
2	Наличие сертификата соответствия СМКО	Соответствует: ГОСТ Р ИСО 9001-2015	<input type="checkbox"/> <input type="checkbox"/> <input type="checkbox"/>	

Часть 3 Контроль за климатом в аудиториях

№ п.п.	Показатель	Метод расчета	Среднее значение по учебному году	
1	Средняя температура в аудитории	Среднемесячное значение на основе данных из журнала мониторинга	1 полугодие	
			2 полугодие	
2	Средняя влажность в аудитории	Среднемесячное значение на основе данных из журнала мониторинга	1 полугодие	
			2 полугодие	
3	Освещение	Освещение оценивается субъективно по 10-балльной шкале (по аналогии с *)	1 полугодие	
			2 полугодие	

Часть 4 Состояние оборудования, которое используется при обучении студентов

№ пп	Наименование прибора (оборудования) *	Кол-во, шт.	Состояние **	Отметка о результатах проверки оборудования***
1				
2				
3				

* В графе «Наименование прибора (оборудования)» также учитывается наличие компьютеров и необходимых для процесса обучения программных продуктов.

** Состояние оборудования оценивается по 10-балльной шкале по значимости критерия .

*** Отметка о результатах проверки оборудования переносится из журнала учета результатов проверки готовности и исправности оборудования для лабораторных работ (СМКО МИРЭА 7.6/03.Ж.01).

Заведующий базовой кафедрой (Директор филиала)

_____ «__» _____ 20__ г.
(подпись)

РТУ МИРЭА Управление инфраструктурой и производственной средой для переданных процессов	Система менеджмента качества обучения СМКО МИРЭА 7.1/02.СТО.01-19	стр. 16 из 24
--	--	---------------

Приложение 2

Форма №3 для начальников подразделений РТУ МИРЭА

Подразделение	Показатель	Фактическое значение
Аспирантура	Число разработанных нормативно-методических документов процесса подготовки кадров высшей квалификации	
Заведующий аспирантурой	<p align="center">« » 20 г. (подпись)</p>	
ООНИ и ОЗИС	Среднегодовой объем финансирования научных исследований за год (тыс. руб.)	
	Число приоритетных направлений, в рамках которых выполняются НИР	
	Число конкурсов на лучшие студенческие работы и выпускные квалификационные работы обучаемых с премированием победителей и призеров в 201 году.	
Начальник ООНИ	<p align="center">« » 201 г. (подпись)</p>	
Начальник ОЗИС	<p align="center">« » 201 г. (подпись)</p>	
Управление по работе с абитуриентами	Число разработанных нормативных документов для обеспечения порядка работы в интернет-среде (перечислить) Количество экскурсий на базовые предприятия, кафедры и институты Университета	

<p align="center">РТУ МИРЭА Управление инфраструктурой и производственной средой для переданных процессов</p>	<p align="center">Система менеджмента качества обучения СМК МИРЭА 7.1/02.СТО.01-19</p>	<p align="center">стр. 17 из 24</p>
---	--	-------------------------------------

	Число образовательных выставок, в которых участвовал РТУ МИРЭА	
	Какие новые формы проведения дней открытых дверей проводились в этом году?	
Начальник Управления по работе с абитуриентами		«__» _____ 201__ г. <i>(подпись)</i>
Управление экономики и финансов	Процент повышения оплаты труда в 201__ году	
Начальник Управления ЭИФ		«__» _____ 201__ г. <i>(подпись)</i>
Служба главного инженера	Процент выполнения плана ремонта в 201__ году	
Главный инженер		«__» _____ 201__ г. <i>(подпись)</i>
ОМТС	Процент выполнения плана материально-технического обеспечения в 201__ году	
Начальник ОМТС		«__» _____ 201__ г. <i>(подпись)</i>
ИДО	Процент выполнения плана повышения квалификации работников РТУ МИРЭА в 201__ году	
	Количество работников, прошедших повышение квалификации	
Директор ИДО		«__» _____ 201__ г. <i>(подпись)</i>

РТУ МИРЭА Управление инфраструктурой и производственной средой для переданных процессов	Система менеджмента качества обучения СМК О МИРЭА 7.1/02.СТО.01-19	стр. 18 из 24
--	---	---------------

Приложение № 3

ФОРМА №3.1 (Обязательное приложение к отчету о деятельности базовых кафедр и филиалов)

Журнал учета результатов проверки готовности и исправности оборудования для лабораторных работ

№ п.п.	Наименование практикума	Наименование лабораторной работы	Отметка о результатах проверки (соответствует/не соответствует требованиям)	Дата проверки	Ф.И.О. и должность ответственного за проведение проверки	Подпись ответственного за проведение проверки

Заведующий базовой кафедрой (Директор филиала) _____

« ____ » _____ 20 ____ г.

РТУ МИРЭА Управление инфраструктурой и производственной средой для переданных процессов	Система менеджмента качества обучения СМК МИРЭА 7.1/02.СТО.01-19	стр. 19 из 24
--	---	---------------

ФОРМА №3.2 (Обязательное приложение к отчету о деятельности базовых кафедр и филиалов)

Состояние средств измерений, испытаний и контроля, используемых аспирантами и студентами, участвующими в НИР и ОКР РТУ МИРЭА

№ п.п	Наименование, тип, заводское обозначение	Периодичность поверки, калибровки (мес.)	Дата последней поверки, калибровки (ММ.ГГГГ)	Срок проведения следующей поверки (ММ.ГГГГ)	Место проведения поверки, калибровки	Наличие эталонов на предприятии, на котором расположена БК Да (X)/Нет (-)	Использование для калибровки зарегистрированной базы аттестованных эталонов Да (X)/Нет (-)	Идентификация со сроком предельной и последующей поверки и калибровки Да (X)/Нет (-)	Примечания
1	2	3	4	5	6	7	8	9	10

Заведующий базовой кафедрой (Директор филиала)

« » 20 г.

(подпись)

РТУ МИРЭА Управление инфраструктурой и производственной средой для переданных процессов	Система менеджмента качества обучения СМК МИРЭА 7.1/02.СТО.01-19	стр. 20 из 24
--	---	---------------

ЖУРНАЛ МОНИТОРИНГА АУДИТОРИИ
(Журнал мониторинга заполняется отдельно для каждой аудитории)

Дата	Среднее значение температуры в аудитории во время занятий	Средняя влажность воздуха в аудитории	Освещение*	Состояние аудиторий*	Состояние оборудования*	Состояние мебели*	Ф.И.О. проверяющего	Подпись

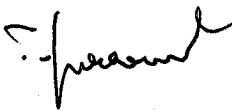




* Оценивается по 10-балльной шкале (1 - очень плохое состояние или вообще отсутствует, 10 – отличное состояние)

ЛИСТ СОГЛАСОВАНИЯ

к СТО «Управление инфраструктурой и производственной средой

для переданных процессов»

СМК О МИРЭА 7.1/02.СТО.01-19

Должность	Подпись	ФИО
Первый проректор		Н.И. Прокопов
Проректор по учебной работе		А.В. Тимошенко
И.о. начальника УКСП		К.И. Табачкова
Начальник ОМКО		Е.Г. Хомутова
Корректор		А.Г. Викторова

